

Mulchen - een weldaad voor het bodemleven?

Mulchen is een echte weldaad voor de grond en het bodemleven. Dankzij mulchen houd je de bodem in topconditie. Maar wat is dit eigenlijk en waarom is het zo goed? We leggen het in dit artikel kort en bondig uit.

Wat is mulchen?

Door te mulchen ga je een natuurlijke laag (mulch) over de grond leggen.



Mulchen met schors tussen bijvoorbeeld vaste planten.

Waarmee kan je mulchen?

De mogelijkheden om te mulchen zijn eindeloos, maar in de tuin en moestuin worden voornamelijk materialen gebruikt die een positieve werking hebben op de bodem.

Denk aan:

- **Compost:** kies voor goed verteerde compost die minstens een jaar oud is. Door het composteringsproces ga je goede bacteriën en schimmels ontwikkelen die je vervolgens doorgeeft aan de bodem.
- **Paardenmest:** gebruik geen verse paardenmest, dat kan je planten verbranden. Het best is de paardenmest twee jaar oud en leg je een dunne laag op de bodem.
- **Champost:** is afkomstig van het telen van champignons. Champost bevat veel kalk en is daarom perfect voor het gebruik rond bijvoorbeeld lavendel. Gebruik nooit champost rond zuurminnende planten zoals rhododendron en hortensia.
- **Schapevool:** je hebt maar een dunne laag nodig; schapevool vergaat heel langzaam en houdt goed water vast.
- **Bladeren:** je kan zowel vers gevallen bladeren als bladcompost gebruiken. Bladcompost is zwaarder en zal niet wegwaaien bij veel wind.
- **Bodemverbeteraar:** kies voor een bodemverbeteraar die een vezelige, houtachtige structuur heeft. Een bodemverbeteraar kan je ook lichtjes in de grond inwerken.



Zelfgemaakte compost kan als mulch tussen je planten gebruikt worden.



Goor afgevallen bladeren niet weg, maar leg ze tussen je planten.

- **Schors:** afhankelijk van de boomsoort zal de schors snel of traag vergaan. Houd er rekening mee dat de meeste schors geen voeding afgeeft en stikstof uit de grond gebruikt voor de vertering, dus geef wat organische meststoffen bij zodat je planten geen voedingsgebrek krijgen.

Hoe mulchen?

Mulchen is niet moeilijk. Kies één van bovenstaande natuurlijke materialen en leg een laag van 5 tot 10 centimeter op de grond. Leg de mulch tussen je planten die al boven de grond verschenen zijn. Heb je bloembollen of planten die nog onder de grond zitten? Gebruik dan maar 5 cm mulch, anders zullen ze moeite hebben om door de dikke mulchlaag te geraken.

Wanneer mulchen?

Mulchen kan je het hele jaar door. In het najaar ligt de focus op bodemverbetering, terwijl in het voorjaar de bodem vooral gevoed moet worden.

Voordelen van mulchen

In een warme zomer heeft mulchen zo zijn voordelen. **Water wordt beter vastgehouden** en verdampt minder, de bodem is beschermd bij hevige regenval waardoor de **bodemstructuur verbeterd** wordt. Dankzij een bedekkende mulchlaag zal bovendien **onkruid onderdrukt** worden. Mulch je met natuurlijke materialen, dan zullen deze zachtjes vergaan. Je planten krijgen op deze manier **voeding** en worden gezonder. Ook trek je nuttige insecten aan: de mulch is een schuilplaats voor diertjes zoals wormen, kevers en lieveheersbeestjes die nuttig zijn in je tuin.

Nadeel van mulchen

Omdat mulchen insecten aantrekt, vinden ook slakken de vochtige mulch aantrekkelijk. Bij het gebruik van mulch kan je dus meer hinder van slakken ondervinden. Je kan die slakken wel aantrekken door bijvoorbeeld een rabarberblad op de bodem te leggen en 's ochtends deze te controleren en de slakken weg te plukken.



Mulch kan slakken aantrekken.

Sofie Maes



Zomer liefste tuinhierdertjes!

Veel buiten spelen, spetteren in een zwembad of onder de sproeier in het gras stoeien! Of lekker mee helpen in de tuin, een beetje voetballen, tikkertje spelen,...

En nadien met zo'n heerlijke ijsthee van vorige maand luieren in de schaduw. De schaduw van een boom is dan de leukste en aangenaamste plek. Je krijgt nog een beetje licht van tussen de bladeren en je ziet er vele beestjes.

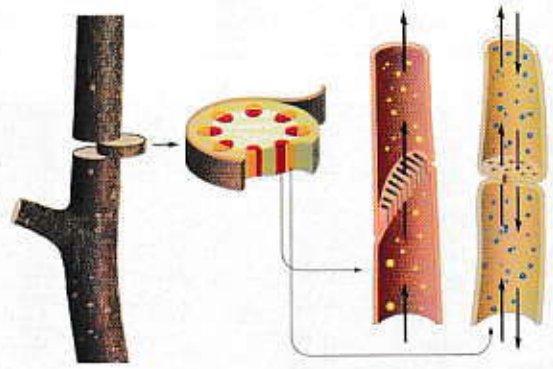
Wistje datje!

Je kan aan grote bomen zien waar het noorden ligt. Als je rond de stam van een boom loopt, zal er op één kant meer mos groeien dan op de andere. De kant waar het mos groeit is de noordkant, want daar schijnt het minste zon op waardoor het mos niet verbrandt.



Al die ritselende blaadjes boven je hoofd verdampen water dat diep uit de grond komt! Gek he! Hoe doet zo'n boom dat, al dat water omhoog pompen? Zitten er kabouters onder de grond die de hele dag water pompen? Neen hoor!

Een boom heeft allemaal smalle buisjes, die net als rietjes water uit de wortels naar boven zuigen. De bladeren van de boom maken suiker aan samen met de zon. Die suiker geeft energie aan alle levende delen van de boom. Die suiker moet dus helemaal terug naar beneden, ook naar de wortels.



Tijdens een storm kunnen soms takken breken door de hevige wind.



Als we op onze knie vallen krijgen wij een korstje en geneest onze huid. Bij een boom gebeurt iets gelijkaardigs. De boom zal met zijn schors de wonde overgroeien. Bij een grote tak kan dat natuurlijk erg lang duren! Houtkevertjes kunnen zo de boom binnendringen. Die eten dan van het hout in de boom. De specht die komt dan weer in het hout zoeken naar de larven van die kevers. Die tikt met zijn snavel holtes in het dode hout.

Maar ook hier heeft de boom een oplossing! Wist je dat de boom eigenlijk maar leeft in het buitenste laagje net onder de schors! Al het hout vanbinnen is eigenlijk dood en heeft de boom niet nodig om te overleven. Zo kun je dus een holle boom hebben die perfect gezond is!



Maar het lekkerste bomen-sap komt uit Canada en kan je hier ook in de winkel vinden. Maple siroop is het sap van de Canadese esdoorn en is heerlijk op een lekkere pannenkoek.



In Canada maken ze er zelfs lolly's van. Dan gieten ze het warme, lopende sap op ijs. Hierdoor wordt het bomensap hard en kunnen ze er een lolly van maken.

Spelletje

Kijk, hier zie je duidelijk dat het sap van de boom net achter de schors zit. Daar leven het hout en de boom dus. Bijna al het hout dat in de kern van de boom zit is dood hout.



Bij sommige bomen kan je het sap zelfs drinken! Berkensap bijvoorbeeld zou erg gezond zijn, al moet je opletten als je een pollenallergie hebt.



Wedstrijd 3 kinderboeken te winnen

De bladrand van een inlandse linde is:

- a. gaaf
- b. gezaagd
- c. gelobd
- d. getand



Stuur tegen 10 juli een e-mail naar maandblad@tuinhier.be met de vermelding 'Wedstrijd Kinderboek'. Noteer duidelijk je naam en adres. Wie weet win je een mooi kinderboek!

Tot volgende maand, tuinhierdertjes!
Daan Van de Vijver